

## Per què existim?



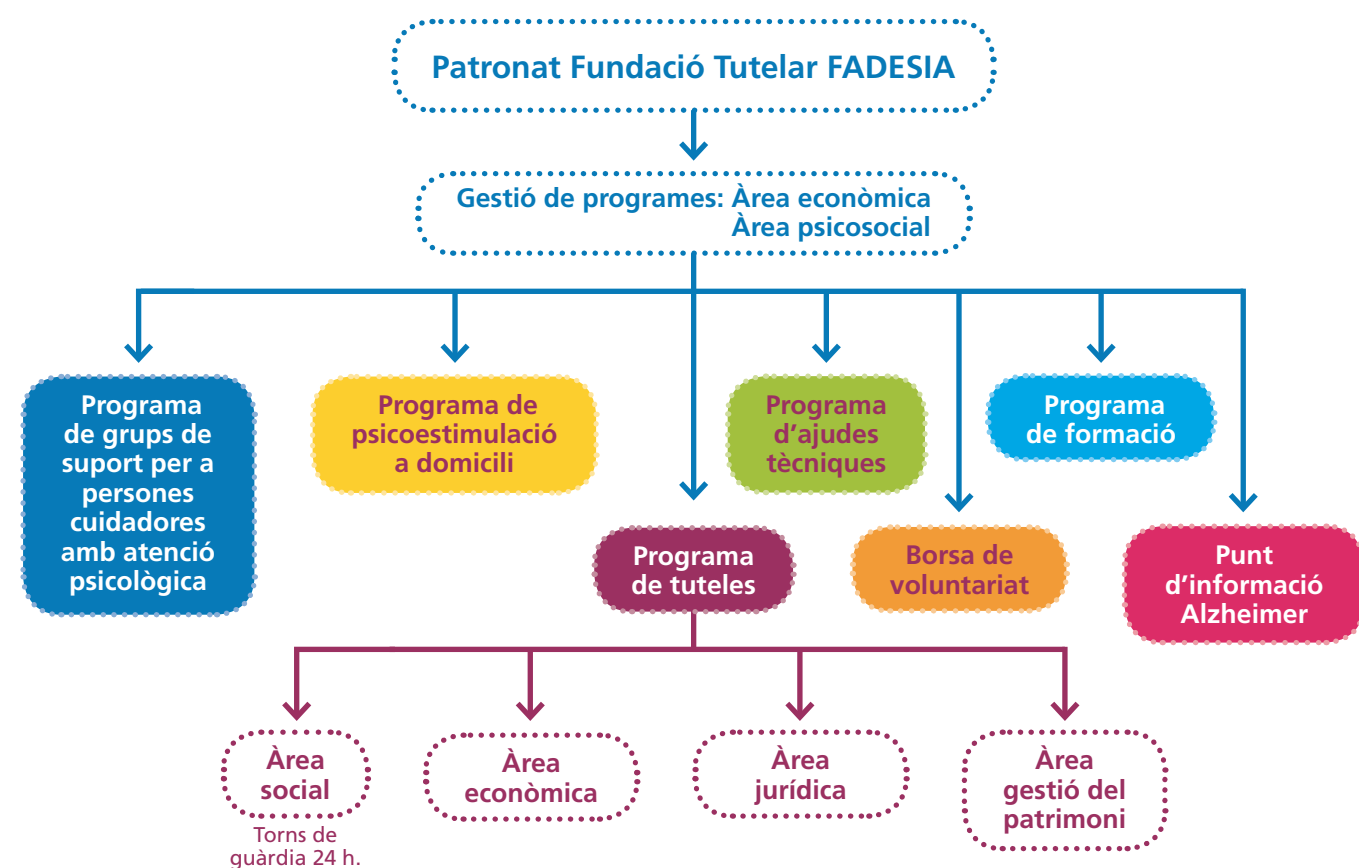
### La malaltia d'Alzheimer

La malaltia d'Alzheimer, encara crònica, degenerativa i irreversible, no afecta només a la persona malalta, també implica en gran mesura a la família i l'entorn immediat. Forma part d'un grup de malalties que, donada la seva important dimensió sociosanitària, necessita una atenció que sobrepassa amb escreix l'àmbit mèdic. Necessita un abordatge interdisciplinari, col·lectiu. La detecció dels primers símptomes en les fases primàries requereix l'inici de tractaments farmacològics i psicoestimulats per relentir-ne l'avenç.

La prevalença d'aquesta malaltia augmenta ràpidament amb l'edat, doblant-se per 2 cada 4 anys a partir dels 60 i afectant entre un 30 % i un 50 % de les persones majors de 85 anys.

L'Alzheimer ha esdevingut una malaltia impossible de defugir amb repercussions dins i fora de la família. És necessari que la població en general, i els familiars en particular, coneguin la realitat de la malaltia d'Alzheimer. Fadesia dona suport de proximitat al cuidador i a la persona afectada.

FADESIA (Familiars de Demència Senil i Alzheimer) es va constituir com una associació sense ànim de lucre l'any 1992. En la commemoració del 20è aniversari, l'any 2012, l'entitat es reconverteix en fundació, la Fundació Tutelar Fadesia, per donar continuïtat als propòsits inicials i emmarcar-los en una plataforma que assegurï la vigència i projecció de futur de la tasca.



www.fadesia.com - 017 0912



Carrer Rutlla, 20-22 - 17002 GIRONA  
Tel. 972 212 406  
TUTELES: Tel. d'emergències: 672 017 500  
fadesia@fadesia.cat  
www.fadesia.cat



Membre de la  
Coordinadora  
Tutelar

Entitat Tutelar del Departament  
de Benestar Social i Família de la  
Generalitat de Catalunya

Membre de la  
Federació Catalana  
del Voluntariat

# L'oblit involuntari



“ El cervell és com un múscul, quan està treballant es troba bé. ”

Carl Sagan

## Programes

Per a donar resposta a la multidimensionalitat del món de les demències Fadesia estructura programes diversificats:

1. Estimulació cognitiva
2. Grups de suport al cuidador amb atenció psicològica
3. Informació i Sensibilització. Punt d'Informació
4. Formació
5. Ajudes Tècniques
6. Tuteles per a persones incapacitades

### 1. Estimulació cognitiva

La psicoestimulació és l'única intervenció amb resultats contrastats en persones afectades de demència que es troben en fases primàries o mitjanes. L'estimulació es realitza sobre les capacitats cognitives preservades alhora que es reforcen les capacitats emocionals i relacionals de la persona afectada. Aquesta intervenció s'aplica al domicili del pacient per a afavorir la transferència de l'aprenentatge a les Activitats de la Vida Diària, alhora que es facilita l'accés al programa a persones amb dificultats de mobilitat.

El programa de psicoestimulació crea un entorn ric en estímuls, potencia les funcions cognitives residuals i afavoreix el manteniment funcional i la xarxa de relacions socials.

“ Es treballa l'orientació temporal i espacial, la percepció, l'atenció, la concentració, la memòria, la gnosia, la praxi, el llenguatge, el càlcul, la capacitat de judici i les funcions executives. ”

### 2. Grups de Suport al Cuidador amb atenció psicològica

Inicialment el rol de cuidador d'una persona afectada d'Alzheimer pot ser desconcertant. La intensitat de l'atenció progressiva i prolongada sol afavorir l'aparició de símptomes emocionals i relacionals: angoixa, desorientació, solitud, aïllament, etc.

Per donar resposta a la situació del cuidador Fadesia realitza Grups de Suport a familiars cuidadors.

Els grups són un espai de trobada on els familiars de persones amb demència poden obtenir informació sobre la malaltia, aprendre i compartir estratègies per afrontar els trastorns de conducta de la persona amb demència, confrontar diferents actituds davant situacions compartides, conèixer els recursos existents, oferir i rebre el suport emocional necessari per a poder assumir la tasca de cuidar i millorar la qualitat de vida de la persona afectada i la seva família.

“ El grup, coordinat per una psicòloga, ofereix un espai de relació i formació per als cuidadors on poden compartir els sentiments i l'experiència de cuidar. ”



### 3. Informació i Sensibilització. Punt d'Informació

En el Programa d'Informació i Sensibilització s'ofereix informació i assessorament sobre la malaltia i els recursos existents. A través de l'atenció directa també es posen a disposició de malalts i familiars tots els recursos de la Fundació.

“ El familiar cuidador s'interessa per conèixer el progrés de la malaltia, les fases, el diagnòstic i possibles pronòstics, implicacions sanitàries i emocionals, suport extern... ”

### 4. Formació

La Fundació disposa de programes formatius adreçats a familiars, professionals de la salut i persones directa o indirectament vinculades al món de les demències.

També es realitzen col·laboracions amb centres acadèmics de les comarques gironines i participacions en mitjans de comunicació.

“ La formació continuada ens manté al dia de les últimes novetats respecte la malaltia de l'Alzheimer i ens possibilita la participació en tallers vivencials especialitzats. ”

### 5. Ajudes Tècniques

La Fundació, que es fa dipositària d'elements tècnics oferts per altres entitats i/o famílies que no les necessiten i que se'n desprenen sense afany de lucre, satisfà les demandes de persones amb la mobilitat reduïda i dificultats econòmiques. El temps de préstec és variable, depenent de les necessitats d'ús del material.

“ Creem una xarxa que possibilita l'ús i la reutilització de material ortopèdic. ”

### 6. Tuteles per a persones incapacitades

Les entitats de tutela estan integrades al Sistema de Serveis Socials de Catalunya, per tant, assumeixen una responsabilitat pública, tot i que de provisió privada. El Departament de Benestar Social i Família de la Generalitat de Catalunya a través de l'Institut Català d'Assistència i Serveis Socials (ICASS) és l'organisme encarregat de garantir que les entitats tutelars ofereixin els serveis, habilitats i competències necessàries en el desenvolupament del càrrec tutelar. Així doncs, en l'exercici d'aquesta responsabilitat pública és l'Administració pública qui econòmicament garanteix el desenvolupament dels serveis de tutela.

- Treballem pel manteniment o restitució de l'esfera bio-psico-social.
- Defensem els drets de les persones declarades incapacitades i que necessiten protecció, especialment aquelles que no tenen família o estan en situació d'abandonament.
- Denunciem els abusos o negligències a què es puguin veure sotmeses per part del seu cercle social o familiar.
- Millorem la qualitat de vida de les persones incapacitades. S'actua amb diligència tenint cura de la persona i dels seus béns.
- Sensibilitzem la població sobre les situacions d'abús que poden patir les persones no incapacitades judicialment, però amb afectació real de les seves capacitats. Promoció del procediment judicial i estimulació de les tuteles per a persones que presumiblement ho requereixin.
- Col·laborem amb l'Administració de Justícia.

Cada persona tutelada disposa de seguiment individualitzat per a l'atenció de les seves necessitats mentre es vetlla perquè es respectin els drets personals i la defensa el seu patrimoni. L'activitat tutelar es gestiona des de quatre àrees diferenciades, tot i que coordinades, permetent l'abordatge integral a la tasca tutelar: l'àrea social, la jurídica, l'econòmica i la de gestió del patrimoni.

Fadesia pertany a la Coordinadora Tutelar, òrgan que agrupa 19 entitats tutelars de Catalunya.

“ La tutela és la mesura de protecció de la persona incapacitada. ”